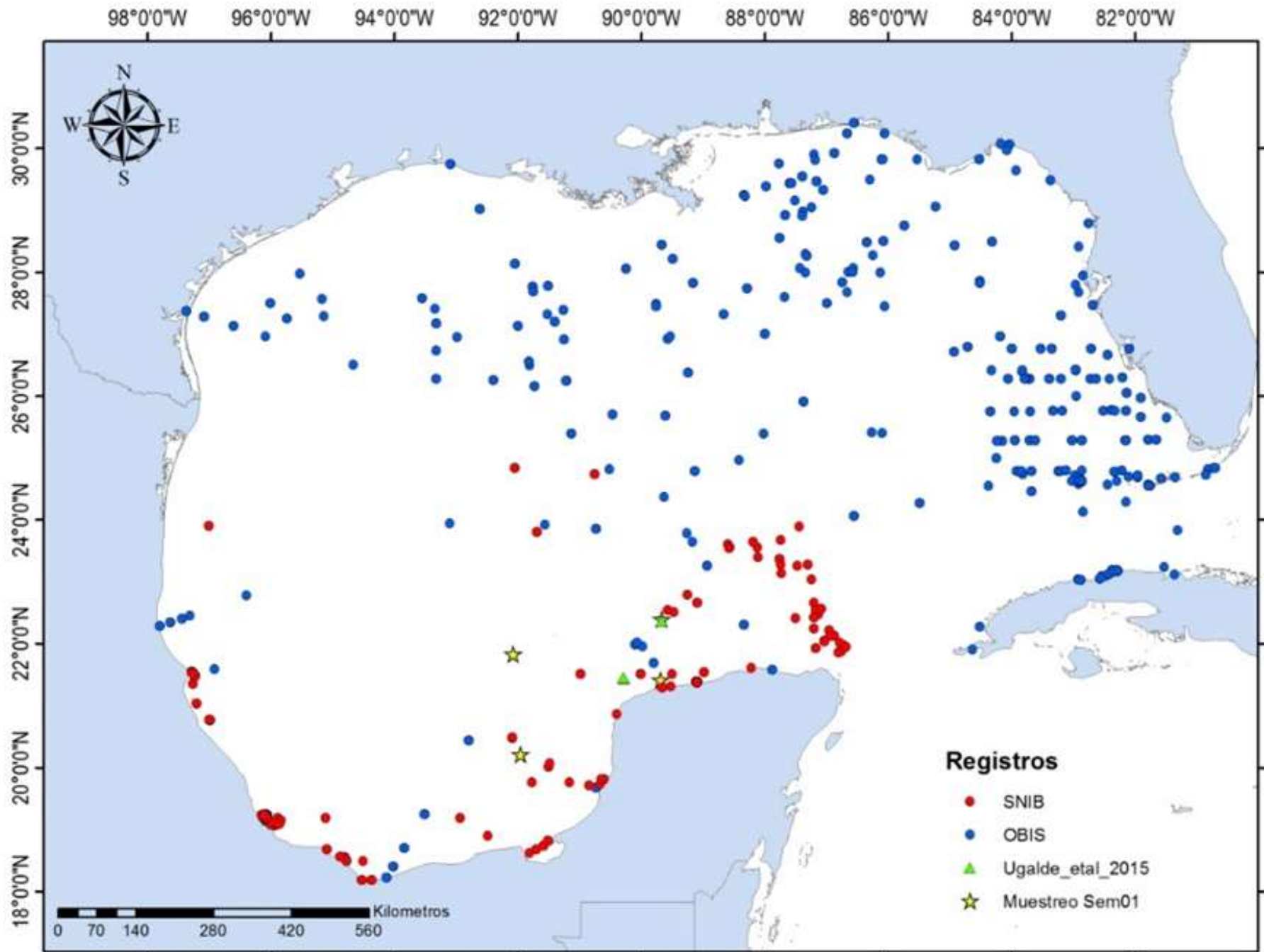


“TAXONOMÍA Y RIQUEZA DE ESPONJAS
CRÍPTICAS (PORIFERA: DEMOSPONGIAE)
EN ZONAS ARRECIFALES EN EL BANCO DE
CAMPECHE, SURESTE DEL GOLFO DE
MÉXICO”

BIÓL. OSCAR IVÁN BOCARDO CASTRO



95°0'0"W

90°0'0"W

85°0'0"W

80°0'0"



Sitios de colecta

- ◆ Arrecife Alacranes
- ★ Cayo Arcas
- ✕ Cayo Nuevo
- ◆ Puerto Progreso

30°0'0"N

25°0'0"N

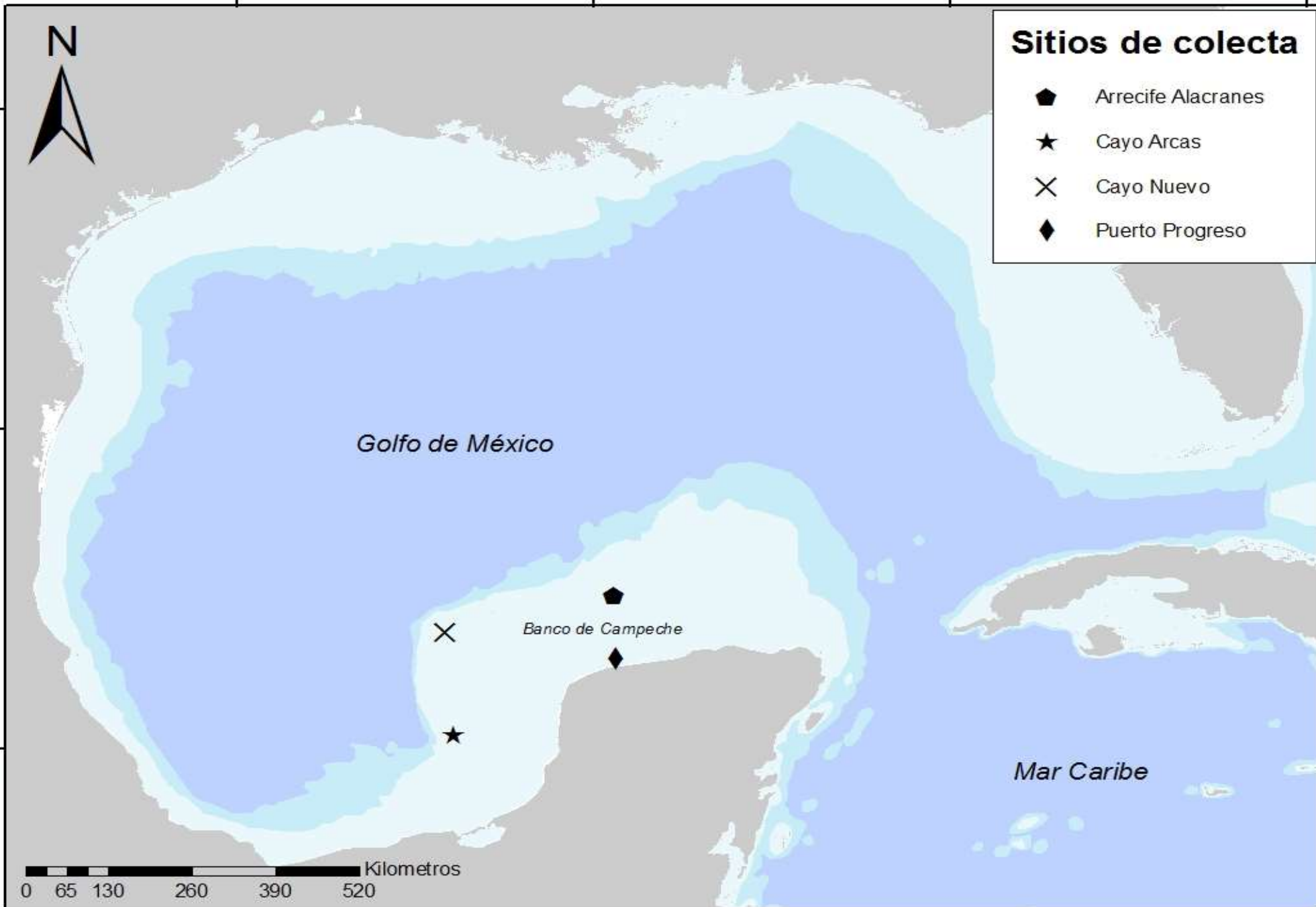
20°0'0"N

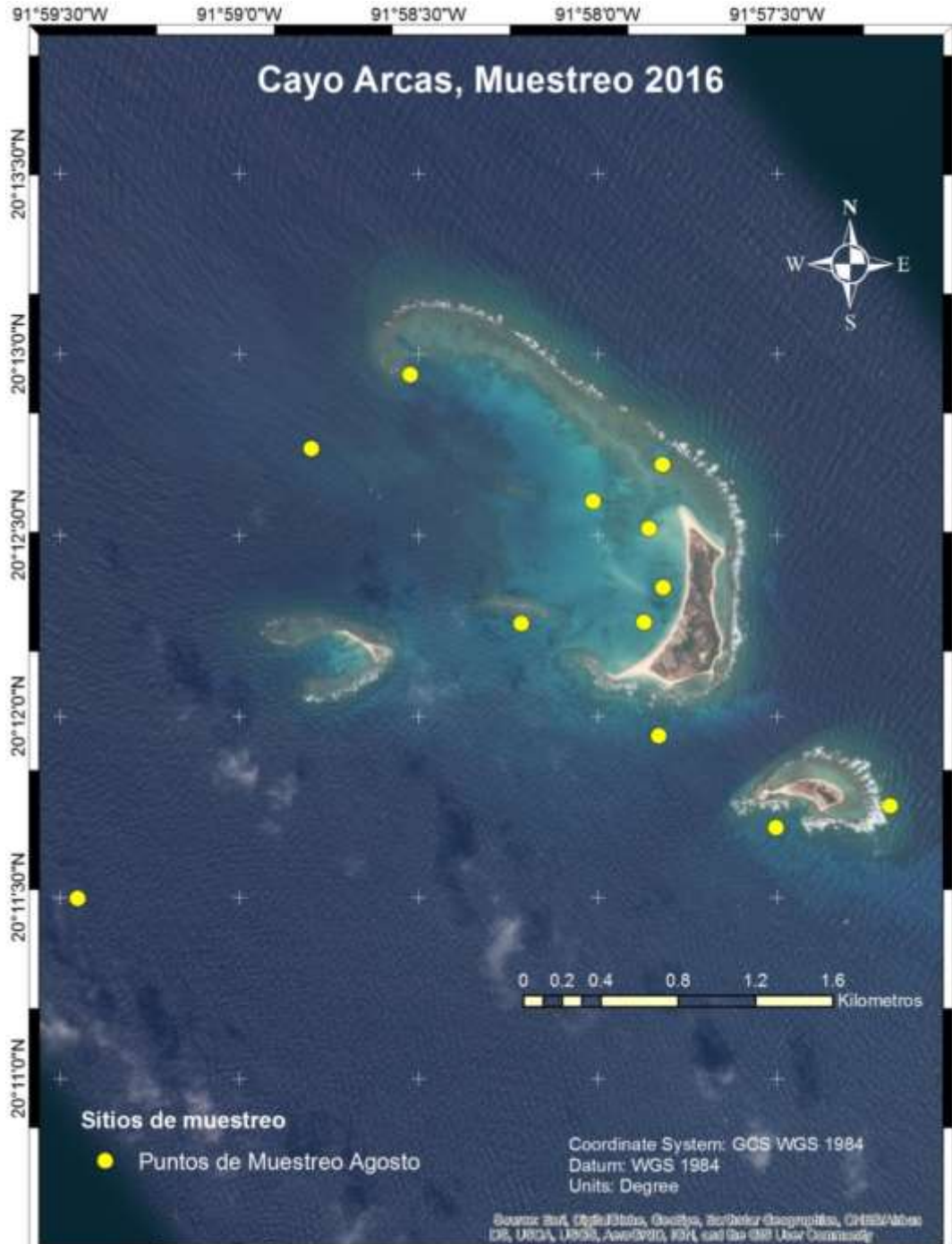
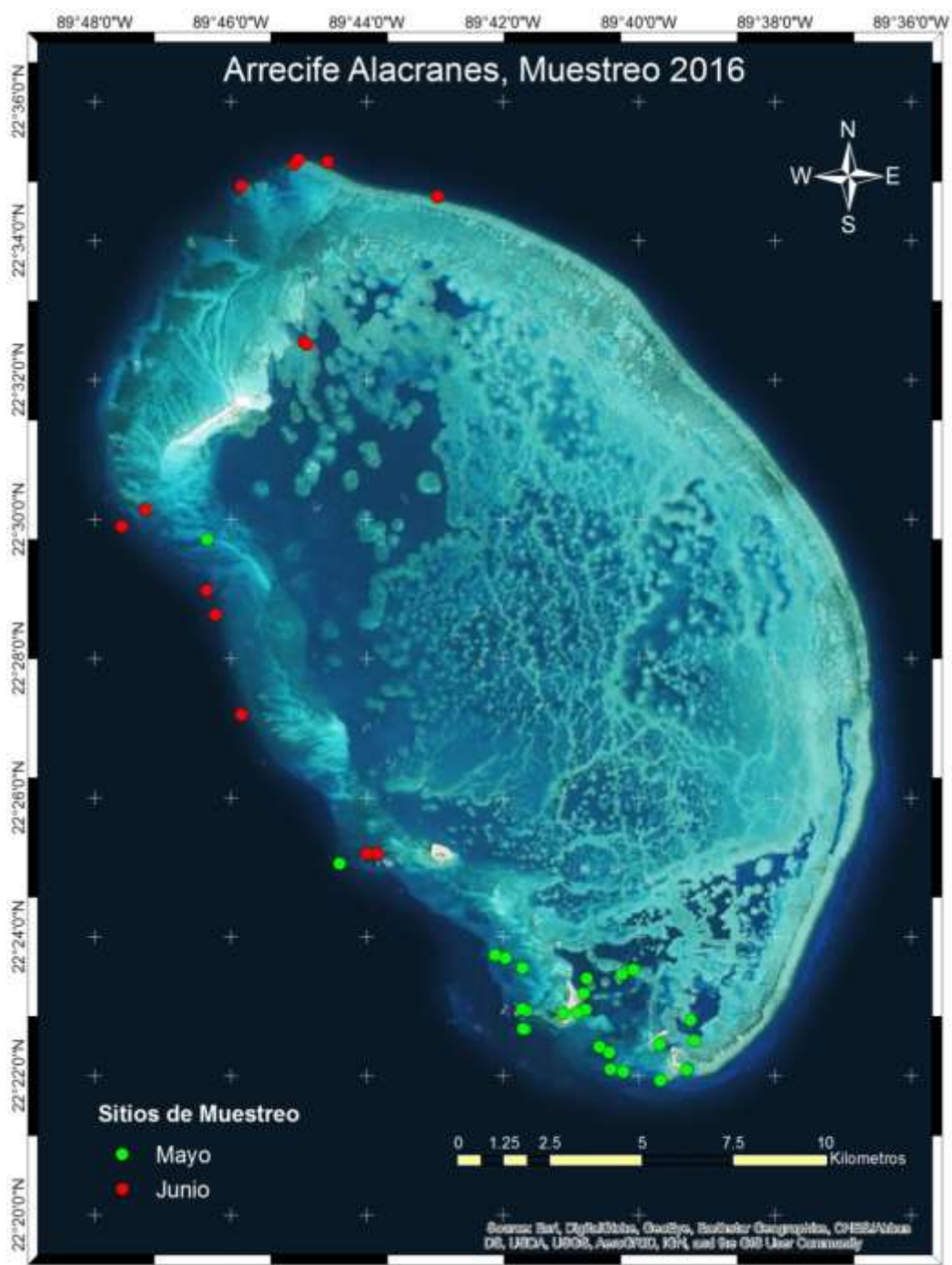
Golfo de México

Banco de Campeche

Mar Caribe

0 65 130 260 390 520 Kilometros





Localidad	Mes de recolecta	Sitios de muestreo	Muestras recolectadas
Puerto Progreso	Mayo	1	1
Arrecife Alacranes	Mayo	25	76
Arrecife Alacranes	Junio	16	63
Cayo Nuevo	Junio	1	3
Cayo Arcas	Agosto	12	51
Total		55	200*

Tabla 1 Registro de especies de esponjas marinas por sitio de recolecta. La "X" denota la presencia de dicha especie en determinada localidad. (*) nuevos registros para México. (**) nuevas especies.

ESPECIE	ARRECIFE ALACRANES	CAYO NUEVO	CAYO ARCAS
Halisarca cf. caerulea	X		
Chondrilla caribensis	X		X
Aplysina lacunosa	X		
Aiolochoira crassa	X		X
Vansoestia cf. caribensis	X	X	X
Ircinia felix	X		
Ircinia sp.	X		
Spongia sp.	X		
Amphimedon compressa	X		
Cribrorchalina vasculum	X		
Haliclona sp.	X		
Oceanapia bartschi*	X		
Siphonodictyon coralliphagum			X
Scopalina ruetzleri	X		
Dragmacidon reticulatum	X		
Desmanthus sp.*			X
Bubaridae	X		
Geodia neptuni	X		
Cinachyrella kuekenthali	X		
Acanthotetilla sp. *			X
Agelas clathrodes	X		
Agelas wiedenmayeri	X		
Agelas sp.	X		
Lissodendoryx (Anomodoryx) sp.	X		
Monanchora arbuscula	X		X
Phorbas amaranthus	X		
Hymedesmia (Stylopus) alcoladoi*			X

ESPECIE	ARRECIFE ALACRANES	CAYO NUEVO	CAYO ARCAS
Mycale (Mycale) laevis	X		
Mycale (Arenochalina) laxissima	X		
Ectyoplasia ferox	X		
Tedania (Tedania) sp. **	X		
Spiroxya sp.			X
Cliona amplicavata	X		X
Cliona caribbaea	X		
Cliona delitrix	X		X
Cliona dyorissa*	X		
Cliona flavifodina	X		X
Cliona paucispina*			X
Cliona varians	X		
Cliona vermifera	X		
Cliona sp. 1	X		X
Cliona sp. 2	X		
Cliona sp. 3	X		
Pione lampa	X		X
Placospongia sp. 1**	X		
Placospongia sp. 2**			X
Spirastrella coccinea	X		
Spirastrella hartmani	X		X
Spirastrella sp.			X
Diplastrella sp. *			X
Tethya sp. 1	X		
Tethya sp. 2	X		
Tethya sp. 3			X
Tectitethya crypta			X
Timea stenosclera*	X		X
Timea sp.			X
Axinyssa sp. *1*			X
Axinyssa sp. *2*			X

Tedania (Tedania) sp.

Material revisado: CNPGG-1911

Caracteres distintivos: Tiene caracteres muy particulares, tales como microespinas en las partes apicales de los estromgiles, como las presentes en los tilotes, pero menos abundantes que en estos últimos.

Descripción: Esponja incrustante, de color rojo en vivo, y amarillo pálido en preservado. Superficie microhispida, aunque al tacto es lisa. Espículas tilotes microespinados, estromgile con ápices microespinados, aunque en menor medida que los tilotes, oniquetes I y II.

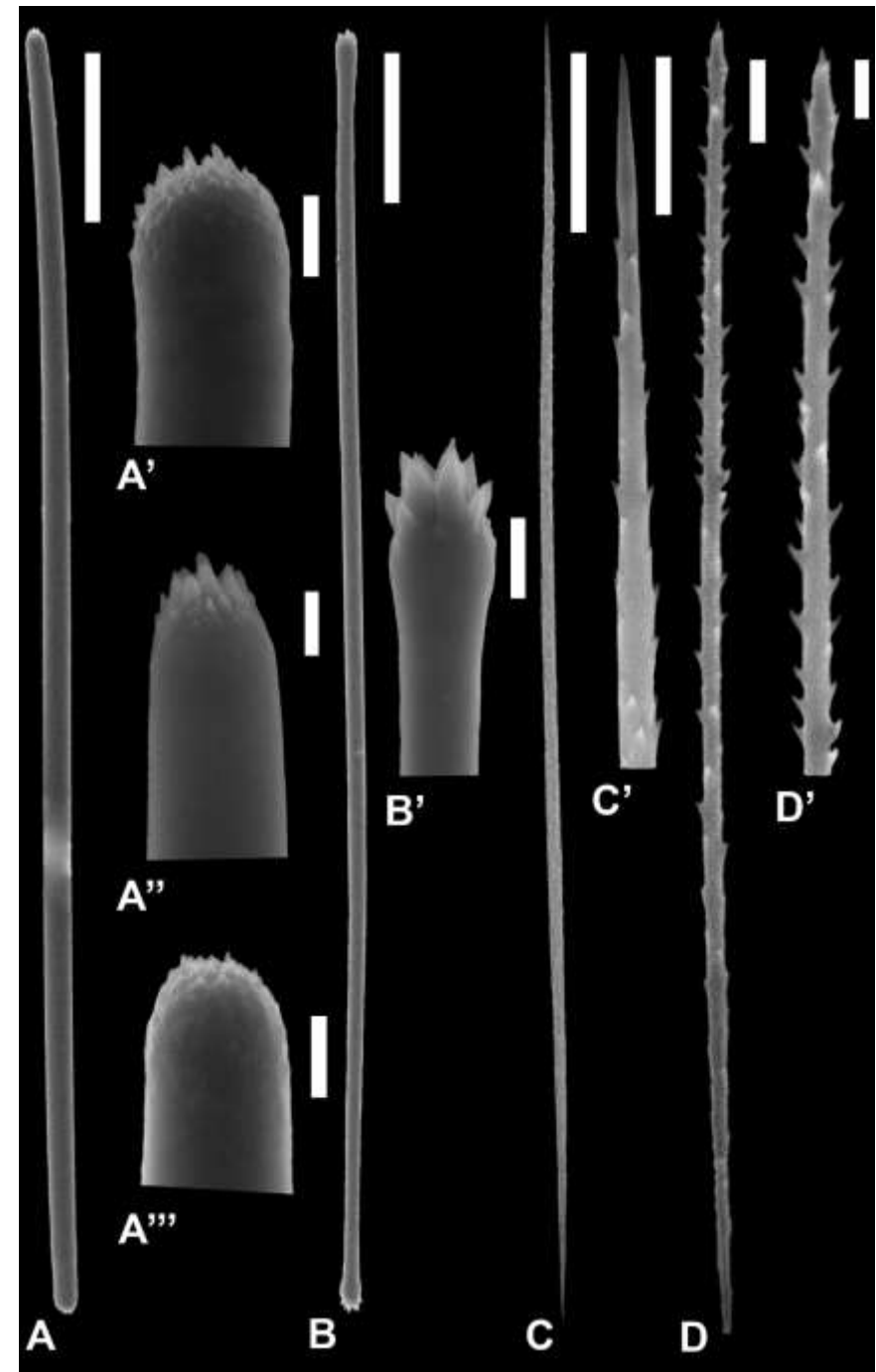
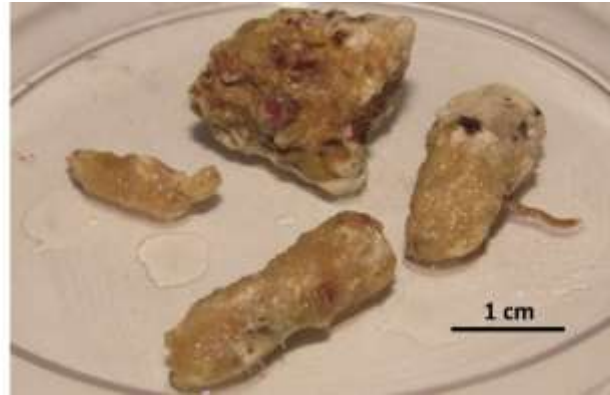
Medidas:

Estromgiles, lisos a lo largo de su eje, microespinado en su terminación, $197.3\text{-}239.5\text{-}260.7$ μm de longitud y $3.8\text{-}4.8\text{-}5.7$ μm de diámetro.

Tilotes, de tilo microespinado, $196.5\text{-}213.3\text{-}229.8$ μm de longitud, $1.9\text{-}2.4\text{-}3.1$ μm de diámetro y $2.4\text{-}2.9\text{-}3.6$ μm de diámetro de tilo.

Oniquete tipo I, $112.2\text{-}152.9\text{-}173.9$ μm de longitud y $0.5\text{-}1\text{-}1.4$ μm de diámetro.

Oniquete tipo II, $33.3\text{-}51.6\text{-}116.9$ μm de longitud x $0.4\text{-}0.6\text{-}1.5$ μm de diámetro.



Cliona dioryssa (de Laubenfels, 1950)

Sinonimias: *Spirastrella dioryssa* de Laubenfels, 1950

Material revisado: ALA2016-OB-0028.2

Caracteres distintivos: Microescleras espirásteres de dos tipos, los cuales son rectos y no contorsionados.

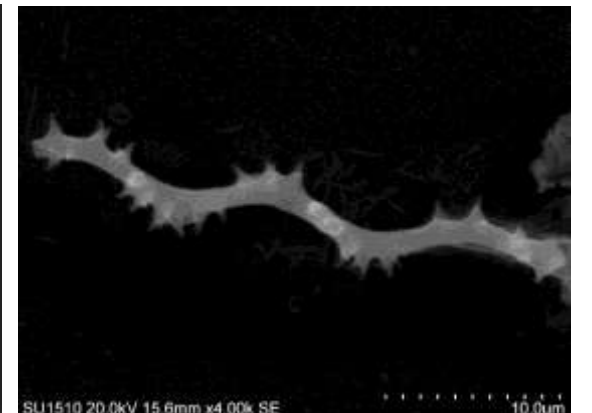
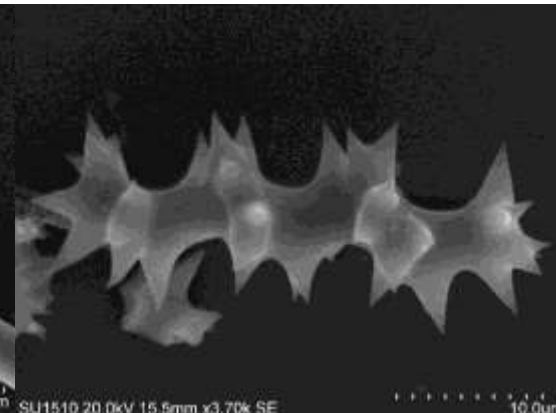
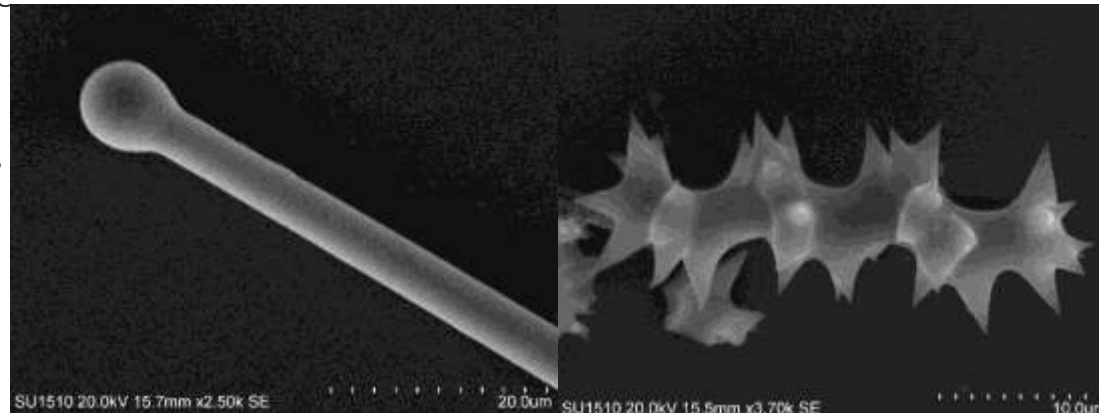
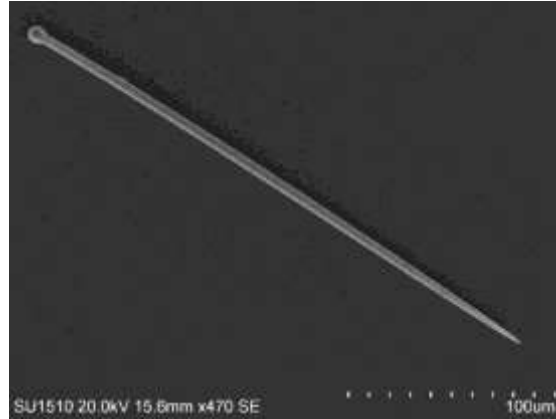
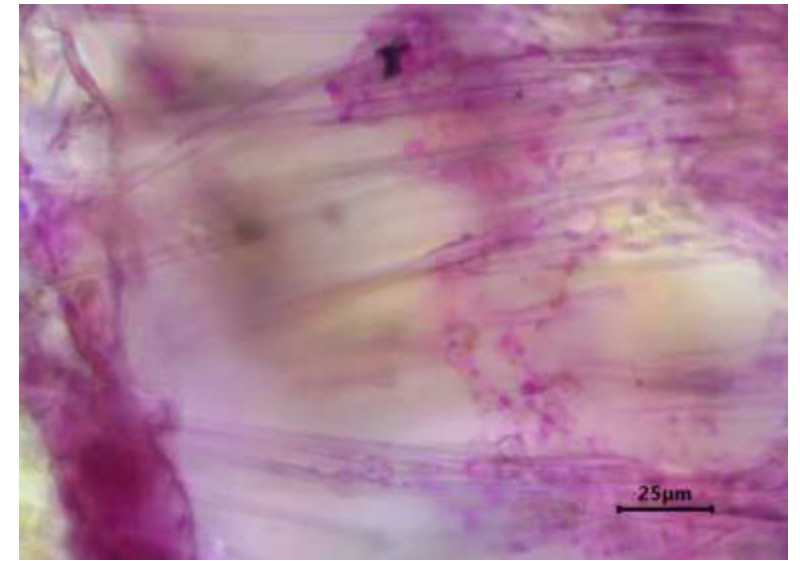
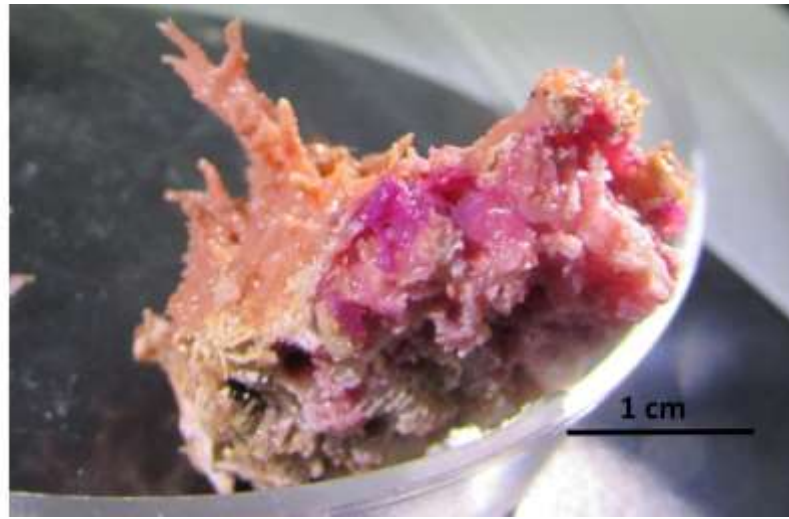
Descripción: Esponja excavadora, color violeta en preservado. Espículas megascleras tiloestiles, con tilo redondeado y en algunos casos con una protuberancia en su punta. Como microescleras se observan espirásteres alargadas y más o menos espinadas, las cuales son de dos tipos, unas notablemente más gruesas que las otras, siendo abundantes en el coanosoma.

Medidas:

Tiloestiles, lisos y con tilo bien definido, redondeado, de 222 – 253.2 – 292.6 μm de longitud, 2.9 – 4 – 5.8 μm de diámetro y 5 – 6.8 – 8.5 μm de diámetro del tilo.

Espiráster tipo I, rectas y con espinas fuertemente marcadas y gruesas, de 22.1 – 39.5 – 61.3 μm de longitud.

Espiráster tipo II, quebradas y delgadas, con espinas alargadas, de 8.2 – 14.9 – 21.3 μm de longitud.



Placospongia sp. 2

Material revisado: CNPGG-1905, CNPGG-1901

Caracteres distintivos: Selenáster con forma elongada, distinto a la típica forma semiesférica de los selenásteres de otras especies de *Placospongia*.

Descripción: Esponja incrustante, con fisuras poligonales bien definidas en la superficie de la misma, la cual es firme y poco compresible. Corteza compuesta por microescleras selenasteres, spirásteres y microrhabdos, de manera que se forma una capa rígida, bajo la cual se encuentran los haces de tiloestiles.



Medidas:

Tiloestile I: Lisa y con punta roma, de 185.1 – 313.6 – 510 μm de longitud, 3.9 – 6.1 – 8.3 μm de diámetro y 6.5 – 8.7 – 10.4 μm de diámetro de tilo.

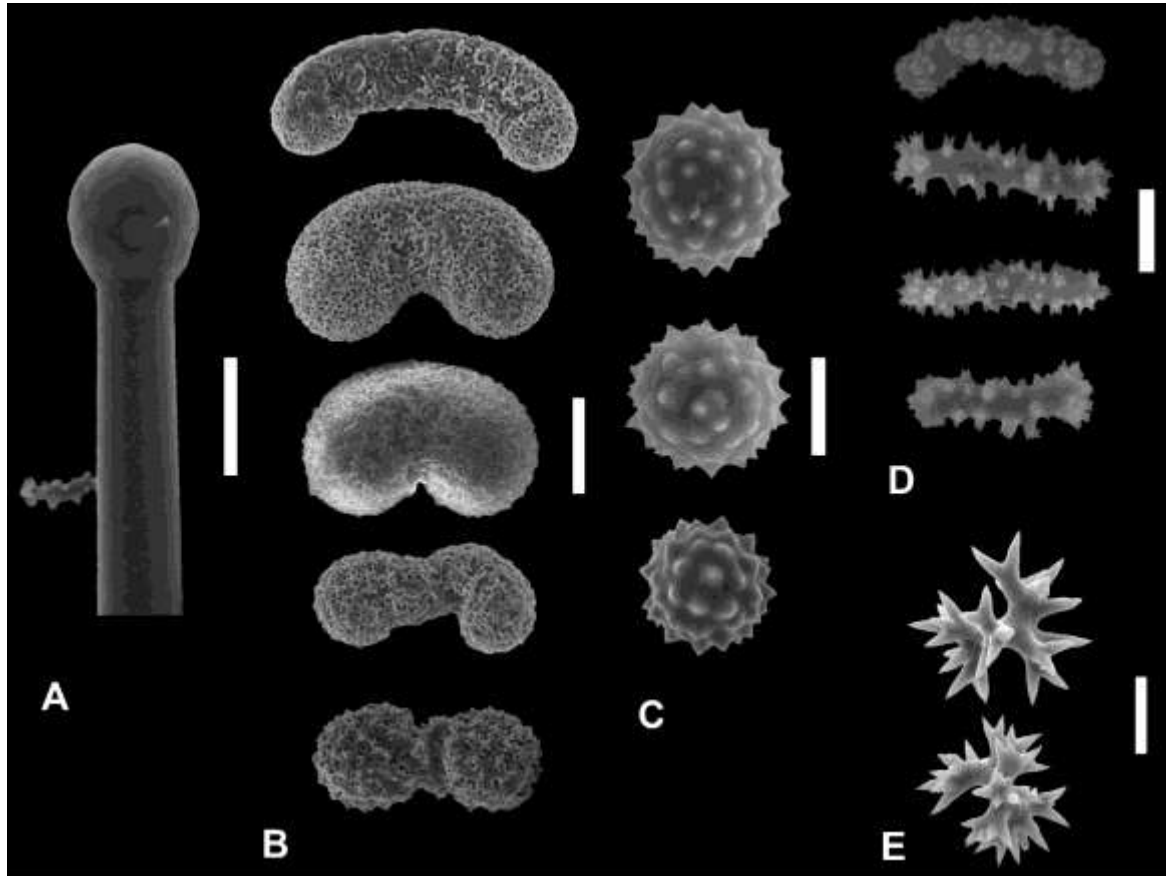
Tiloestile II: Lisa, con tilo redondeado, y punta aguda, de 148.5 – 189.7 – 238 μm de longitud, 3.9 – 5.2 – 6.2 μm de diámetro y 5.5 – 7.2 – 8.6 μm de diámetro de tilo.

Selenaster: Elongada, sobresaliendo las protuberancias a los extremos, diferente de las típicas selenasteres en forma de frijol, de 41.6 – 56.7 – 67.9 μm de largo y 15.6 – 30.4 – 44.2 μm de ancho.

Esferáster: En forma de pelota de golf, semiesférica, de 10.1 – 15.3 – 22.6 μm de diámetro.

Espiráster: Elongado, principalmente recto y con los extremos con espinas pronunciadas, de 5.5 – 11.2 – 18.2 μm de longitud y 0.8 – 1.8 – 3.1 μm de diámetro.

Microrhabdo: Rectos y con ornamentaciones a lo largo de su eje en forma de protuberancias, de 5.2 – 8.2 – 13 μm de longitud y 1.3 – 1.9 – 2.9 μm de diámetro.



Gracias